

## **Kortperiodisk sysselsättningsstatistik**

### **4:e kvartalet 2002**

Short-term employment 4th quarter of 2002

---

## **I korta drag**

### **Marginell minskning av antalet anställda**

Antalet anställda på hela arbetsmarknaden uppgick fjärde kvartalet 2002 till 3 930 500. Det är en minskning med 8 300 (0,2 procent) jämfört med fjärde kvartalet 2001. Antalet anställda inom den privata sektorn minskade med 22 800 (0,9 procent) medan den offentliga sektorn ökade med 14 500 (1,0 procent). Inom den offentliga sektorn minskade antalet anställda inom landstingssektorn med 4 100 (1,6 procent) medan den kommunala sektorn och den statliga ökade med 13 300 (1,3 procent) respektive 5 300 (2,4 procent).

Utvecklingen av antalet anställda i de tre storstadslänen liknar utvecklingen på arbetsmarknaden som helhet där antalet anställda minskade med 0,2 procent. Inom Skåne län och Stockholms län minskade antalet anställda med 0,3 procent respektive 0,2 procent. Inom Västra Götalands län var antalet anställda oförändrat.

### **Sjukfrånvaron och sysselsättningen åt olika håll**

Antalet anställda i den statliga sektorn ökade under fjärde kvartalet 2002 trots att andelen sjukfrånvarande minskade med 0,4 procentenheter till 3,2 procent av antalet anställda. I privat sektor var förhållandet det motsatta där antalet anställda minskade samtidigt som andelen sjukfrånvarande ökade till 4,5 procent, en ökning med 0,3 procentenheter. Traditionellt finns det ett positivt samband mellan utvecklingen av antalet anställda och sjukfrånvaron. Totalt för hela arbetsmarknaden uppgick andelen sjukfrånvarande till 5,0 procent av antalet anställda vilket är en ökning med 0,4 procentenheter.

### **Ökad skillnad i sjukfrånvaron mellan män och kvinnor**

Andelen sjukfrånvarande kvinnor på hela arbetsmarknaden uppgick under fjärde kvartalet 2002 till 6,3 procent vilket var en ökning med 0,5 procentenheter jämfört med fjärde kvartalet 2001. Motsvarande siffra för män var 3,8 procent vilket var en ökning med 0,2 procentenheter. Ökningstakten för kvinnors sjukfrånvaro är således mer än dubbelt så hög jämfört med männens.



**Statistiska centralbyrån**  
Statistics Sweden

Annika Norlén, SCB, tfn 019-17 67 64, annika.norlen@scb.se

Statistiken har producerats av SCB, som ansvarar för officiell statistik inom området.

ISSN 0082-0237 Serie AM – Arbetsmarknad. Utkom den 20 februari 2003.  
Tidigare publicering: Se avsnittet Fakta om statistiken.  
Utgivare av Statistiska meddelanden är Svante Öberg, SCB.

### **Fler nyanställda på mindre arbetsställen**

Trots en svagare utveckling avseende antalet anställda i privat sektor är det fortfarande en relativt hög rörlighet på arbetsmarknaden mätt i nyanställda och avgångna. Andelen tillsvidare nyanställda uppgick under fjärde kvartalet 2002 till 3,4 procent vilket är en ökning med 0,1 procentenheter jämfört med fjärde kvartalet 2001. Andelen avgångna av de tillsvidareanställda var 3,5 procent, en minskning med 0,1 procentenheter.

De nyanställda med tillsvidareanställning uppgick till 4,9 procent på arbetsställen med färre än 50 anställda inom den privata sektorn. För större arbetsställen var motsvarande siffra 1,8 procent. De avgångna uppgick till 3,9 procent på mindre arbetsställen och 3,1 procent på större arbetsställen.

## Innehåll

<b>Statistiken med kommentarer</b>	<b>5</b>
<b>Anställda</b>	<b>5</b>
Andel anställda efter sektor	5
Utveckling av antalet anställda	5
Andel offentligt anställda per län	6
Antalet anställda inom privat sektor, KS och AKU	7
<b>Sjukfrånvaro</b>	<b>8</b>
Sjukfrånvaron efter sektor och kön, 4:e kvartalet 2002	9
<b>Personalomsättning i privat sektor</b>	<b>10</b>
Tillsvidare nyanställda och avgångna i procent av totalt tillsvidareanställda, kvartal 1 1990 – kvartal 4 2002	10
<b>Tabeller</b>	<b>11</b>
Teckenförklaring	11
1. Antal anställda efter sektor, kön och anställningsform, 4:e kvartalet 2002	11
2. Antal anställda efter näringsgren och anställningsförhållande. Privat sektor, 4:e kvartalet 2002	12
3. Antal anställda efter näringsgren. Privat sektor, oktober, november och december 2002	13
4. Procentuell fördelning av antalet anställda efter näringsgren och kön. Privat sektor, 4:e kvartalet 2002	14
5. Andel visstidsanställda i procent av totalt antal anställda efter näringsgren. Privat sektor, 1:a kvartalet 1991 – 4:e kvartalet 2002	15
6A. Antal anställda efter sektor och län, 4:e kvartalet 2002 (Förändring i procent)	16
6B. Procentuell fördelning av anställda efter län och kön, 4:e kvartalet 2002	17
6C. Antal anställda efter län och bransch. Privat sektor, 4:e kvartalet 2002	18
7. Antal anställda efter storleksklass och bransch. Privat sektor, 4:e kvartalet 2002	21
8. Index: Antal anställda efter näringsgren och anställningsförhållande. Privat sektor, kvartal 1 1995 - kvartal 4 2002 (1990:1=100)	23
9. Andel <sup>1</sup> frånvarande i procent efter frånvaroorsak, sektor och kön. 4:e kvartalet 2002	24
10A. Andel <sup>1</sup> frånvarande i procent av totalt antal anställda efter näringsgren och frånvaroorsak, 4:e kvartalet 2002	25
10B. Andel <sup>1</sup> frånvarande i procent efter näringsgren och frånvaroorsak. Privat sektor, 4:e kvartalet 2002.	25
10C. Andel <sup>1</sup> frånvarande i procent efter näringsgren och frånvaroorsak. Offentlig sektor, 4:e kvartalet 2002	26
10C. Andel <sup>1</sup> frånvarande i procent efter näringsgren och frånvaroorsak. Offentlig sektor, 4:e kvartalet 2002	26
11. Andel sjukfrånvarande efter län. 4:e kvartalet 2002	26
12. Andel <sup>1</sup> frånvarande i procent av totalt antal anställda efter storleksklass, kön och frånvaroorsak. Privat sektor, 4:e kvartalet 2002	27

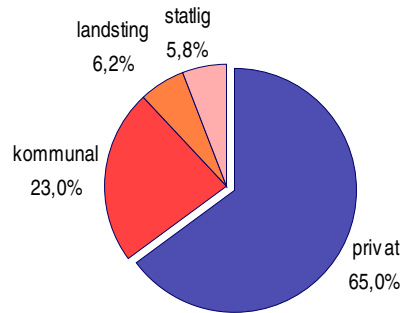
13. Frånvaroutvecklingen efter frånvaroorsak. Privat sektor, 1:a kvartalet 1991- 4:e kvartalet 2002	28
14. Antal nyanställda och avgångna efter sektor, kön och anställningsförhållande, 4:e kvartalet 2002	29
15A. Andel nyanställda och avgångna med tillsvidareanställning i procent av totalt antal tillsvidareanställda efter näringsgren, 4:e kvartalet 2002	30
15B. Andel nyanställda och avgångna med tillsvidareanställning i procent av totalt antal tillsvidareanställda efter näringsgren. Privat sektor, 4:e kvartalet 2002	30
15C. Andel nyanställda och avgångna med tillsvidareanställning i procent av totalt antal tillsvidareanställda efter näringsgren. Offentlig sektor, 4:e kvartalet 2002	31
16. Nyanställda och avgångna efter anställningsform och bransch. Privat sektor, oktober, november och december 2002	31
17. Andel nyanställda och avgångna med tillsvidareanställning i procent av antal tillsvidareanställda efter storleksklass och bransch. Privat sektor, 4:e kvartalet 2002	32
18. Andel nyanställda och avgångna i procent av totalt antal tillsvidareanställda efter storleksklass och utveckling. Privat sektor, 4:e kvartalet 2002	33
<b>Fakta om statistiken</b>	<b>34</b>
<b>Detta omfattar statistiken</b>	<b>34</b>
Objekt och population	34
Statistiska mått	34
Redovisningsgrupper	34
<b>Definitioner och förklaringar</b>	<b>34</b>
<b>Så görs statistiken</b>	<b>35</b>
Datainsamling	35
Urvalsundersökning	35
<b>Statistikens tillförlitlighet</b>	<b>35</b>
Urval	35
Ramtäckning	36
Mätning	36
Bortfall	36
Bearbetning	37
Modellantaganden	37
Redovisning av osäkerhetsmått	37
<b>Bra att veta</b>	<b>37</b>
Spridning	37
Annan statistik	37
<b>In English</b>	<b>38</b>
<b>Summary</b>	<b>38</b>
<b>List of tables</b>	<b>38</b>
<b>List of terms</b>	<b>39</b>

## Statistiken med kommentarer

### Anställda

Nedanstående diagram visar fördelningen av antalet anställda över de olika sektorerna under 4:e kvartalet 2002.

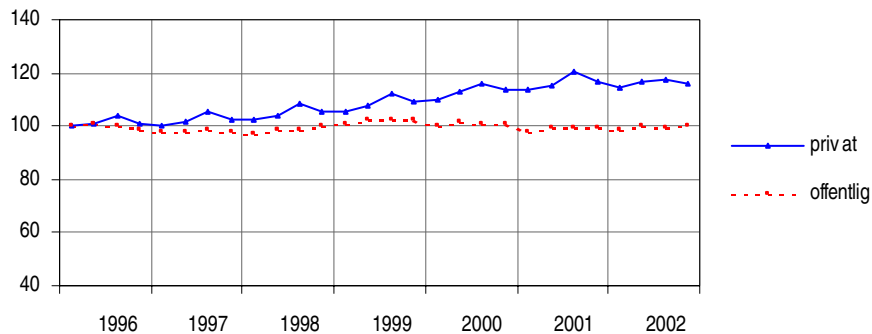
#### Andel anställda efter sektor



I nedanstående diagram visas hur sysselsättningsutvecklingen har varit från 1996 inom den offentliga sektorn jämfört med den privata sektorn.

#### Utveckling av antalet anställda

Index=100 kvartal 1-96



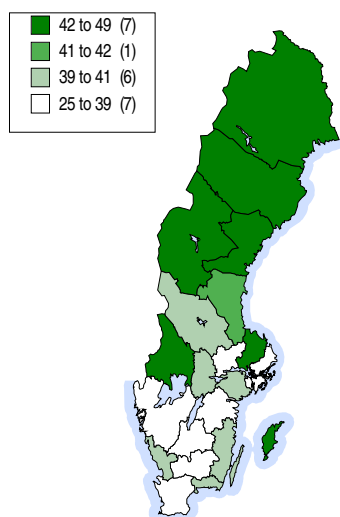
Data t.o.m. kvartal 4 2002

Första kvartalet 2000 övergick Svenska kyrkan från den offentliga sektorn till den privata sektorn (ca 23 000 anställda). Tredje kvartalet 2000 och första kvartalet 2001 räknas flera landstingsägda bolag till den privata sektorn (ca 4 000 respektive 12 000 anställda). Fr.o.m. första kvartalet 2001 räknas affärsverken samt Riksbanken till den privata sektorn (ca 16 000 anställda) och fr.o.m. andra kvartalet 2002 räknas fler landstingsägda bolag till den privata sektorn (ca 4 000 anställda).

Fördelningen av de anställda mellan privat och offentlig sektor varierade mellan länen. Det län som hade minst andel offentlig sektor var Stockholms län, 24 procent och de län som hade störst andel offentlig sektor var Gotlands län och Uppsala län med 49 procent.

### Andel offentligt anställda per län

(Andel i procent)



Inom den privata sektorn visade tillverkningsindustrin en nedgång jämfört med föregående år, -2,3 procent. Även handeln och byggindustrin visade en nedgång av antalet anställda, -2,2 respektive -1,1 procent. Utvecklingen av antalet anställda var olika för tillsvidare- och visstidsanställda beroende på bransch, vilket visas i nedanstående tabell.

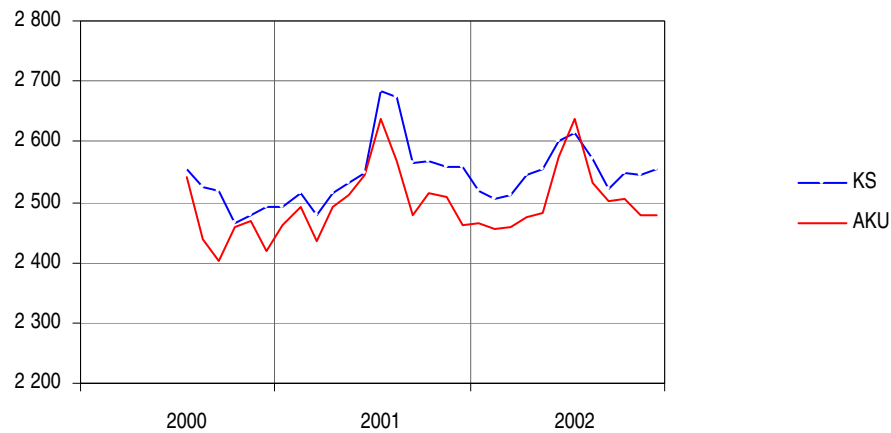
### Procentuell förändring av antalet anställda efter bransch och anställningsform inom privat sektor. 4:e kvartalet 2002 jämfört med 4:e kvartalet 2001.

SNI 92		Tillsvidare	Visstid	Totalt
A+ B	Jordbruk, jakt och skogsbruk	1,6	-8,9	-0,1
C + D	Tillverkning och mineralutvinning	-2,9	6,4	-2,3
E	El-, gas-, värme- och vattenverk	1,9	25,6	2,6
F	Byggindustri	-1,3	1,8	-1,1
G	Parti- och detaljhandel, reparationsverkstäder	-2,5	0,5	-2,2
H	Hotell och restauranger	0,6	0,5	0,5
I	Transport, magasinering och kommunikation	0,5	1,2	0,6
J	Kreditinstitut och försäkringsbolag	-0,2	-3,9	-0,5
K	Fastighetsbolag, uthyrningsfirmor och företagservicefirmor	-2,4	1,4	-2,0
M	Utbildningsväsendet	6,7	4,9	6,3
N	Hälso- o sjukvård, socialtjänst och veterinärkliniker	9,2	1,4	7,2
O	Andra samhällsliga o personliga tjänster	-1,5	15,7	1,7
Totalt		-1,4	2,9	-0,9

Antalet anställda samlas in av fler undersökningar vid SCB (se avsnittet "Bra att veta" för skillnader mellan dessa). Diagrammet nedan visar en jämförelse på månadsbasis mellan den kortperiodiska sysselsättningsundersökningen och Arbetskraftsundersökningen (AKU).

### Antalet anställda inom privat sektor, KS och AKU

Antal i tusental

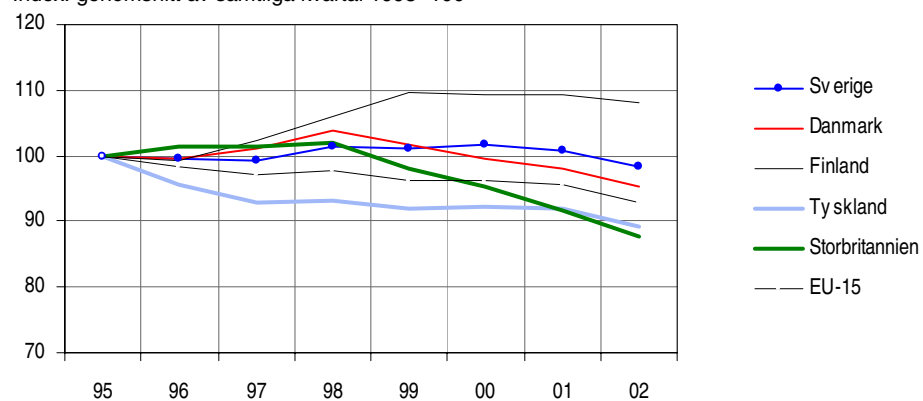


data fr.o.m. juli 2001 t.o.m. december 2002

Diagrammet nedan visar hur antalet anställda har utvecklats inom Sveriges industribransch jämfört med några andra europeiska länder.

### Sysselsättningsutveckling inom industrin<sup>1</sup> – Internationell jämförelse

Index: genomsnitt av samtliga kvartal 1995=100



Källa: Short-term Statistics, Eurostat

samtliga data från kvartal 3 t.o.m. 2002

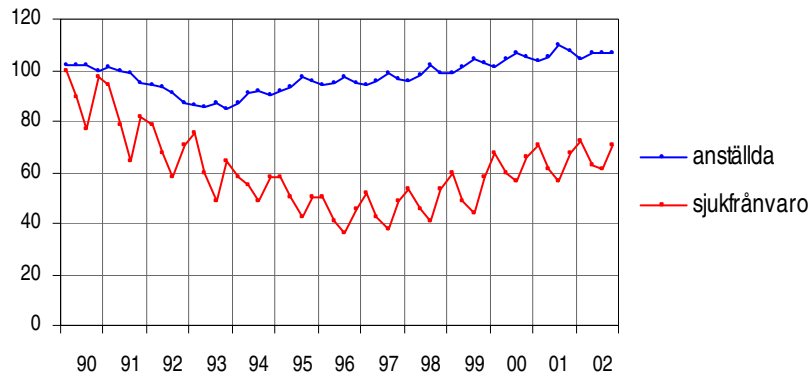
1) Med industrin menas bransch C, D och E (SNI92)

## Sjukfrånvaro

Den totala sjukfrånvaron uppgick 4:e kvartalet 2002 till 5,0 procent vilket är en ökning med 0,4 procentenheter jämfört med motsvarande kvartal 2001. Lands- tingssektorns sjukfrånvaron uppgick till 5,8 procent och den kommunala och statliga sektorns sjukfrånvaron uppgick till 6,8 respektive 3,2 procent. Inom den privata sektorn uppgick sjukfrånvaron till 4,5 procent. Diagrammet nedan illustrerar utvecklingen av sjukfrånvaron inom den privata sektorn jämfört med sysselsättningen. Sjukfrånvaro mäts som andel av totalt antal anställda.

### Sjukfrånvaro- och sysselsättningsutvecklingen, privat sektor

Index=100 kvartal 1 1990



data t.o.m. kvartal 4 2002

I början av 1990-talet minskade både sysselsättningen och sjukfrånvaron. Även efter 1994, då sysselsättningen började öka, fortsatte sjukfrånvaron att minska. Under senare år har dock sjukfrånvaron ökat igen.

Sjukfrånvaron är i genomsnitt högre bland arbetsställen med många anställda än i arbetsställen med få. Detta illustreras i tabellen nedan.

### Sjukfrånvaron efter arbetsställets storlek, privat sektor

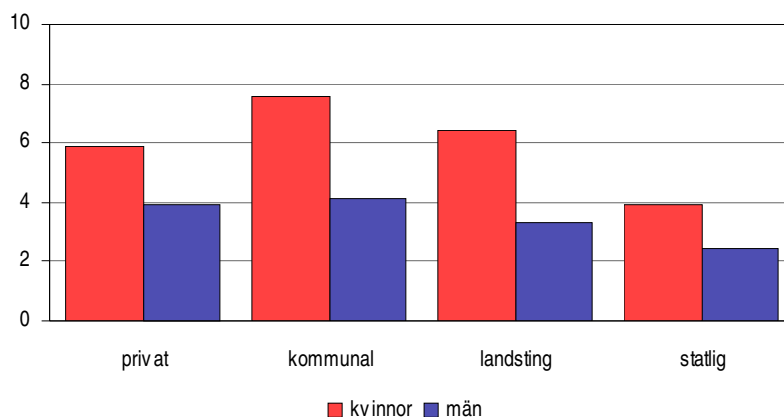
Antal anställda	4:e kvartalet	
	2001	2002
1- 4	1,8	2,4
5- 9	2,9	3,0
10- 19	3,4	3,3
20- 49	4,1	4,4
50- 99	5,7	5,6
100- 199	5,6	6,0
200-	5,7	6,1



Diagrammet nedan visar hur sjukfrånvaron ser ut inom de olika sektorerna.

### Sjukfrånvaron efter sektor och kön, 4:e kvartalet 2002

procent



Sjukfrånvaronivån är högre bland kvinnor än bland män inom alla sektorer, vilket nedanstående tabell visar.

### Kvinnors sjukfrånvaro i relation till mäns sjukfrånvaro efter sektor

Sektor	Kvartal 4 -01	Kvartal 1 -01	Kvartal 2 -02	Kvartal 3 -02	Kvartal 4 -02
Privat	143	143	166	153	146
Kommunal	173	183	203	200	185
Landsting	157	172	224	200	194
Statlig	177	169	148	138	163
<b>Totalt</b>	<b>161</b>	<b>159</b>	<b>178</b>	<b>166</b>	<b>166</b>

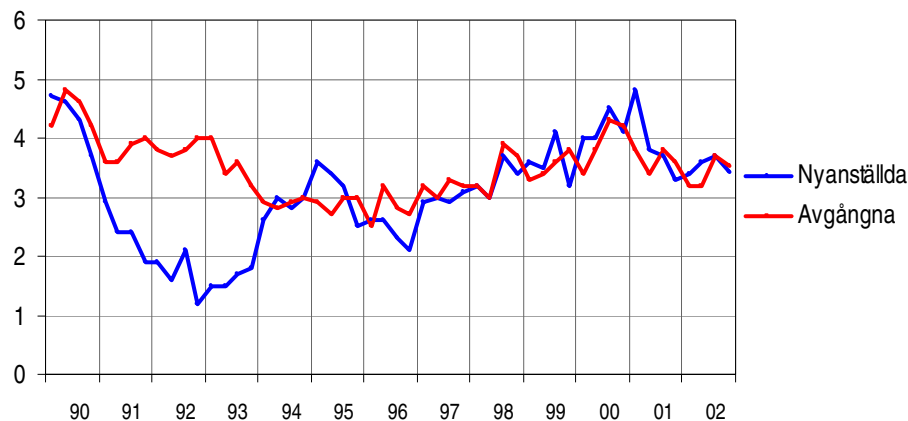
1) Indextalet uttrycker kvoten mellan kvinnors och mäns sjukfrånvaro

## Personalomsättning i privat sektor

Diagrammet nedan illustrerar personalomsättningens utveckling, nyanställda och avgångna, bland tillsvidareanställda inom den privata sektorn.

### Tillsvidare nyanställda och avgångna i procent av totalt tillsvidareanställda, kvartal 1 1990 – kvartal 4 2002

Andel i procent



data t.o.m kvartal 4 2002

Andelen tillsvidare nyanställda i privat sektor uppgick fjärde kvartalet 2002 till 3,4 procent vilket är en ökning med 0,1 procentenheter jämfört med fjärde kvartalet 2001. Andelen tillsvidare avgångna uppgick till 3,5 procent vilket är en minskning med 0,1 procent jämfört med motsvarande kvartal 2001.

Personalomsättningens utveckling över tiden för kvinnor respektive män åskådliggörs i nedanstående tabell.

### Andel tillsvidare nyanställda respektive avgångna i procent av antalet tillsvidareanställda inom privat sektor

Kvartal/År	Tillsvidare nyanställda		Tillsvidare avgångna	
	Kvinnor	Män	Kvinnor	Män
Kvartal 4-94	3,0	3,1	2,9	3,0
Kvartal 4-95	2,4	2,9	2,5	3,1
Kvartal 4-96	2,0	2,6	2,1	2,9
Kvartal 4-97	2,9	3,0	3,3	3,3
Kvartal 4-98	3,0	3,7	3,6	3,9
Kvartal 4-99	3,4	4,2	4,5	3,5
Kvartal 4-00	3,8	4,2	4,2	4,2
Kvartal 4-01	3,1	3,4	3,6	3,6
Kvartal 4-02	3,6	3,4	3,8	3,4

## Tabeller

### Teckenförklaring

Explanation of symbols

–	Noll	Zero
0	Mindre än 0,5	Less than 0.5
0,0	Mindre än 0,05	Less than 0.05
..	Uppgift inte tillgänglig eller för osäker för att anges	Data not available
.	Uppgift kan inte förekomma	Not applicable
*	Preliminär uppgift	Provisional figure

### 1. Antal anställda efter sektor, kön och anställningsform, 4:e kvartalet 2002

1. Employment by sector, sex and terms of employment, 4th quarter of 2002

	Anställda		Årlig förändring <sup>1</sup> (%)	Tillsvidareanställda	Visstidsanställda
Privat <sup>3</sup>	2 555 574 ± 19 785		-0,9 ± 1,1	2 258 300	297 200
Kvinnor	949 156 ± 13 419		-0,2 ± 2,1	800 100	149 100
Män	1 606 418 ± 15 497		-1,3 ± 1,4	1 458 300	148 100
Kommunal <sup>2</sup>	905 069 ± 0		1,3 ± 0,0	618 500	286 500
Kvinnor	720 875 ± 0		0,9 ± 0,0	497 500	223 300
Män	184 194 ± 0		3,0 ± 0,0	121 000	63 200
Landsting <sup>3</sup>	242 121 ± 0		-1,6 ± 0,0	206 000	36 200
Kvinnor	194 857 ± 0		-1,8 ± 0,0	167 800	27 100
Män	47 264 ± 0		-0,9 ± 0,0	38 200	9 100
Statlig <sup>2</sup>	227 758 ± 0		2,4 ± 0,0	174 700	53 000
Kvinnor	109 161 ± 0		3,1 ± 0,0	83 700	25 400
Män	118 597 ± 0		1,8 ± 0,0	91 000	27 600
Totalt	3 930 522 ± 19 785		-0,2 ± 1,1	3 257 500	672 900
Kvinnor	1 974 049 ± 13 419		0,2 ± 2,1	1 549 100	424 900
Män	1 956 473 ± 15 497		-0,7 ± 1,4	1 708 500	248 000

1) Värdet till höger om ± anger ett 95%-igt konfidensintervall omkring skattningen.

2) Uppgifterna avseende statlig och kommunal sektor hämtas dels från Konjunkturstatistik löner för statlig sektor (KLS) och dels från Konjunkturstatistik löner för kommunal sektor (KLK). Målobjekten avseende den offentliga sektorn är statliga myndigheter, kommuner och landsting.

3) Fr.o.m. andra kvartalet 2002 räknas flera landstingsägda bolag till den privata sektorn (ca 4 000 anställda). Förändringstalen baseras på samma population.

## 2. Antal anställda efter näringsgren och anställningsförhållande. Privat sektor, 4:e kvartalet 2002

2. Number of employees by branch of industry and terms of employment. Private sector 4th quarter of 2002

SNI/Näringsgren	Anställda	Årlig förändring <sup>1</sup> (%)	Tillsvidare anställda	Visstids anställda	
<b>A+B</b>	<b>Jordbruk, jakt o skogsbruk</b>	33 005 ± 1 239	-0,1 ± 5,0	28 200	4 800
<b>C+D</b>	<b>Tillverkning o mineralutvinning</b>	716 424 ± 6 164	-2,3 ± 1,3	670 000	46 500
<b>C</b>	<b>Gruvor och mineralutvinning</b>	7 917 ± 662	1,6 ± 15,0	7 300	600
<b>D</b>	<b>Tillverkningsindustri</b>	708 507 ± 6 131	-2,4 ± 1,3	662 700	45 900
15-16	Livsmedel, dryckesvaror o tobaksindustri	65 354 ± 4 102	5,1 ± 8,3	55 800	9 600
17	Textilindustri	10 554 ± 958	1,3 ± 13,9	10 000	500
18-19	Beklädnads, läder o lädervaruindustri	3 497 ± 367	12,3 ± 22,7	3 300	200
20	Trävaruindustri	37 502 ± 1 948	-0,3 ± 9,2	35 100	2 400
21	Massa, pappers o pappersvarutillverkning Förlag, grafisk och annan reproduktions- industri	40 771 ± 653	-3,3 ± 2,8	38 700	2 100
22	Kemisk och stenkolsindustri, petroleum och kärnbränsle	47 116 ± 1 784	-5,5 ± 6,0	43 300	3 800
23-24		45 003 ± 1 558	-0,3 ± 5,1	42 100	2 900
25	Gummi o plastvaruindustri	25 946 ± 1 152	-5,7 ± 8,0	24 000	1 900
26	Jord o stenvaruindustri	17 604 ± 1 056	4,1 ± 9,6	16 200	1 400
27	Stål o metallverk	31 304 ± 1 013	-5,4 ± 4,6	30 100	1 200
<b>28-35</b>	<b>Motsvarar verkstadsindustri</b>	355 380 ± 4 608	-3,7 ± 2,2	337 100	18 300
28	Metallvaruindustri utom maskiner och apparater	79 367 ± 3 842	-2,7 ± 7,7	75 100	4 300
29	Maskinindustri som ej ingår i annan avd.	96 145 ± 2 591	3,6 ± 5,8	90 600	5 600
30	Industri för kontorsmaskiner och datorer	3 231 ± 145	-32,9 ± 4,1	3 100	100
31	Annan elektroindustri	25 188 ± 1 147	-7,6 ± 9,3	23 700	1 400
32	Teleproduktindustri	35 400 ± 784	-11,7 ± 2,3	34 300	1 100
33	Industri för optikprodukter	18 963 ± 1 072	-25,7 ± 6,4	18 000	1 000
34	Industri för motorfordon	77 061 ± 1 198	0,3 ± 2,9	72 900	4 200
35	Annan transportmedelindustri	20 024 ± 770	-1,1 ± 4,9	19 400	700
36-37	Övrig tillverknings- o återvinningsindustri	28 474 ± 1 417	-0,7 ± 7,4	26 900	1 600
<b>E</b>	<b>El, gas, värme- och vattenverk</b>	23 749 ± 1 782	2,6 ± 9,6	22 700	1 100
<b>F</b>	<b>Byggindustri</b>	181 151 ± 5 135	-1,1 ± 3,6	168 400	12 800
451-2+455	Mark, grund o byggnadsentreprenörer, uthyrningsfirmor för byggnadsmask. Byggnadsinstallations och slutbehand- lingsfirmor	96 239 ± 3 930	-3,5 ± 5,2	86 000	10 200
453-4		84 912 ± 4 612	1,8 ± 7,1	82 400	2 600
<b>G</b>	<b>Parti och detaljhandel, reparations- verkstäder</b>	449 412 ± 9 510	-2,2 ± 3,0	397 500	52 000
50	Handel med och serviceverkstäder för motorfordon	69 249 ± 3 914	0,3 ± 7,7	63 400	5 900
51	Parti och agenturhandel utom med motor- fordon	178 028 ± 7 346	-3,5 ± 5,6	166 800	11 200
<b>52</b>	<b>Detaljhandel ej motorfordon och repa- rationsverkstäder</b>	202 135 ± 7 472	-1,8 ± 5,9	167 300	34 900
521	Detaljhandel med brett sortiment	76 145 ± 5 312	0,8 ± 12,0	61 600	14 600
522	Specialiserade livsmedelsbutiker samt systembutiker och tobaksaffärer	10 737 ± 1 829	-13,0 ± 22,8	8 900	1 900
<b>H</b>	<b>Hotell o restauranger</b>	88 553 ± 5 943	0,5 ± 9,6	65 400	23 200
<b>I</b>	<b>Transport, magasinering och kommu- nikation</b>	248 559 ± 6 448	0,6 ± 4,5	212 700	35 900
60	Landtransportföretag	112 309 ± 6 417	-5,7 ± 8,6	97 300	15 000
64 <sup>2</sup>	Post o telekommunikationsföretag	78 606 ± 4 569	7,3 ± 16,8	64 100	14 500
<b>J</b>	<b>Kreditinstitut o försäkringsbolag</b>	81 682 ± 3 028	-0,5 ± 4,6	75 600	6 100
65+671	Banker o andra kreditinstitut	54 261 ± 2 605	-2,0 ± 7,6	49 900	4 400
66+672	Försäkringsbolag	27 422 ± 3 014	2,6 ± 16,1	25 700	1 700
<b>K</b>	<b>Fastighetsbolag, uthyrnings och före- tagservicefirmor</b>	430 323 ± 9 747	-2,0 ± 3,3	382 000	48 300
70	Fastighetsbolag o fastighetsförvaltare	54 712 ± 3 181	9,5 ± 8,6	49 400	5 400
71	Uthyrningsfirmor	8 583 ± 535	0,9 ± 8,7	7 900	700
72	Datakonsulter o dataservicebyråer	82 743 ± 4 298	-7,9 ± 5,9	80 300	2 400
73 <sup>3</sup>	Forsknings o utvecklingsinstitutioner	18 429 ± 815	31,2 ± 8,7	16 800	1 600

SNI/Näringsgren	Anställda	Årlig förändring <sup>1</sup> (%)	Tillsvidare anställda	Visstids anställda
74 Andra företagservicefirmor	265 856 ± 9 598	-3,9 ± 5,1	227 700	38 200
<b>M</b> <b>Utbildningsväsendet</b>	37 886 ± 1 511	6,3 ± 6,2	30 200	7 700
<b>N<sup>4</sup></b> <b>Hälsa och sjukvård, socialtjänst och veterinärkliniker</b>	131 186 ± 5 690	7,2 ± 7,0	100 100	31 100
<b>O</b> <b>Andra samhällseliga och personliga tjänster</b>	131 945 ± 4 020	1,7 ± 4,0	104 200	27 700
91 Intresseorganisationer och samfund	55 170 ± 4 138	0,1 ± 8,6	40 000	15 200
92 Enheter för rekreation o sport	57 969 ± 3 912	0,1 ± 7,7	48 100	9 900
<b>TOTALT</b>	<b>2 555 574 ± 19 786</b>	<b>-0,9 ± 1,1</b>	<b>2 258 300</b>	<b>297 200</b>

- 1) Värdet till höger om ± anger ett 95%-igt konfidensintervall omkring skattningen.
- 2) Förändringstalen bör tolkas med försiktighet eftersom en minskning av nivån har noterats vid byte av urvalsdesign kvartal 3 2000. Nivån har korrigerats fr.o.m. kvartal 2 2002
- 3) Förändringstalen bör tolkas med försiktighet då ett flertal stora arbetsställen bytt till denna bransch under året.
- 4) Fr.o.m. andra kvartalet 2002 räknas flera landstingsägda bolag till den privata sektorn (ca 4 000 anställda). Förändringstalen baseras på samma population.

### 3. Antal anställda efter näringsgren. Privat sektor, oktober, november och december 2002

3. Number of employees by industry. Private sector, October, November and December 2002

SNI/Näringsgren <sup>2</sup>	Antalet anställda totalt samt årlig förändring i procent <sup>1</sup>					
	Oktober		November		December	
Industrin	747 500	-1,5 ± 2,1	738 400	-2,1 ± 1,9	733 300	-2,7 ± 2,1
Tjänstenäringsarna	1 584 000	-0,6 ± 2,6	1 595 000	0,4 ± 2,4	1 611 500	1,3 ± 2,5
Övriga	217 500	0,2 ± 4,9	212 600	-1,0 ± 5,4	209 700	-1,6 ± 5,7
<b>TOTALT</b>	<b>2 549 100</b>	<b>-0,8 ± 1,8</b>	<b>2 546 100</b>	<b>-0,5 ± 1,6</b>	<b>2 554 500</b>	<b>-0,1 ± 1,7</b>

- 1) Värdet till höger om ± anger ett 95%-igt konfidensintervall omkring skattningen.
- 2) Industrin definieras som branscherna C – E, tjänstenäringsarna definieras som branscherna G – O och övriga definieras som branscherna A + B samt F.

#### 4. Procentuell fördelning av antalet anställda efter näringsgren och kön. Privat sektor, 4:e kvartalet 2002

4. Percentage distribution of employees by industry and sex. Private sector, 4th quarter of 2002

SNI/Näringsgren		Anställda i procent		
		Totalt	Kvinnor	Män
A+B	Jordbruk, jakt o skogsbruk	1,3	0,9	1,5
C+D	Tillverkning o mineralutvinning	28,0	19,9	32,9
C	Gruvor o mineralutvinningsindustri	0,3	0,1	0,4
D	Tillverkningsindustri	27,7	19,8	32,4
28-35	Verkstadsindustri	13,9	8,4	17,2
E	El, gas, värme o vattenkraft	0,9	0,6	1,1
F	Byggindustri	7,1	1,6	10,3
G	Parti o detaljhandel, reparationsverkstäder	17,6	21,0	15,6
H	Hotell o restauranger	3,5	5,3	2,4
I	Transport, magasinering o kommunikation	9,7	7,0	11,3
J	Kreditinstitut o försäkringsbolag	3,2	4,9	2,2
K	Fastighetsbolag, uthyrnings o företagsservicefirmor	16,1	17,5	15,3
M	Utbildningsväsendet	2,2	3,1	1,7
N	Hälsa o sjukvård, socialtjänst o veterinärkliniker	5,1	10,9	1,7
O	Övriga samhällliga o personliga tjänster	5,2	7,2	4,0
<b>TOTALT</b>		<b>100,0</b>	<b>100,0</b>	<b>100,0</b>

**5. Andel visstidsanställda i procent av totalt antal anställda efter näringsgren. Privat sektor, 1:a kvartalet 1991 – 4:e kvartalet 2002**

5. Proportion of temporary employees in relation to total number of employees by industry. Private sector, 1st quarter of 1990 – 4th quarter of 2002

	Kvartal/ Bransch	Andelen visstidsanställda i procent av totalt anställda					Totalt
		Tillverkn -industri.	Byggnads -industri	Handel	Hotell och restaurang	Finansiell verksamhet	
1	1992	3,0	4,4	9,0	24,7	4,8	6,8
	1993	3,5	6,3	8,4	18,5	3,9	6,8
	1994	4,9	6,8	8,8	18,7	5,1	8,1
	1995	5,9	7,9	10,0	27,0	5,2	9,6
	1996	5,0	7,6	9,4	21,9	6,2	8,7
	1997	4,6	7,0	9,2	22,6	6,7	8,8
	1998	5,8	7,8	9,8	22,3	8,1	9,8
	1999	5,6	7,2	10,8	26,4	9,1	10,4
	2000	6,4	6,4	12,0	26,6	8,8	11,3
	2001	5,8	5,3	10,9	27,8	7,5	10,8
	2002	5,3	5,1	10,6	26,0	7,5	10,3
2	1992	4,1	6,4	9,9	26,7	5,1	8,2
	1993	5,3	9,2	9,4	22,8	5,0	8,6
	1994	6,9	11,8	10,7	25,8	7,2	10,2
	1995	7,1	11,1	11,1	27,5	6,7	11,0
	1996	5,9	11,3	10,6	27,5	6,9	10,2
	1997	6,7	11,4	11,1	29,1	8,9	11,0
	1998	7,5	10,1	11,5	30,9	9,6	11,7
	1999	7,2	10,3	12,4	33,1	10,4	12,4
	2000	7,7	9,2	13,0	31,9	9,4	12,9
	2001	6,9	7,5	11,2	31,0	8,6	11,9
	2002	7,1	7,5	11,7	29,0	7,9	12,0
3	1992	4,8	9,4	11,1	27,8	5,7	9,0
	1993	6,7	12,0	11,6	25,4	5,7	10,4
	1994	8,6	14,0	12,8	30,9	7,0	11,7
	1995	7,9	12,5	12,8	28,9	6,7	11,7
	1996	6,9	13,6	11,8	30,2	8,1	11,3
	1997	8,1	11,5	12,8	30,8	9,2	12,3
	1998	8,8	12,7	13,0	30,5	9,7	13,2
	1999	8,7	11,4	14,8	33,5	10,0	14,0
	2000	8,8	9,5	13,2	31,3	9,8	13,7
	2001	7,9	8,3	12,7	30,4	8,7	12,9
	2002	7,9	9,9	12,8	31,3	9,0	13,1
4	1992	3,8	5,8	8,9	23,5	4,3	7,2
	1993	5,3	8,7	10,0	20,5	5,1	8,7
	1994	6,6	12,2	10,8	25,8	6,0	9,7
	1995	6,3	10,3	10,6	23,1	6,2	9,8
	1996	5,1	10,4	10,1	26,2	6,8	9,4
	1997	6,6	11,0	10,9	27,1	7,8	10,8
	1998	6,8	9,4	11,7	26,9	9,0	11,3
	1999	7,2	9,3	12,1	28,6	8,8	12,0
	2000	7,1	7,3	12,6	27,0	7,2	11,8
	2001	6,0	6,9	11,3	26,2	7,7	11,2
	2002	6,5	7,1	11,6	26,2	7,5	11,6

**6A. Antal anställda efter sektor och län, 4:e kvartalet 2002 (Förändring i procent)**

## 6A. Number of employees by sector and county, 4th quarter of 2002

Län/Sektor		Kommunal	Landsting <sup>2</sup>	Statlig	Offentlig	Privat <sup>2</sup>	Totalt <sup>1</sup>		
Stockholm	Antal	138 891	27 076	64 565	230 532	707 342	937 874	±	9 850
	Förändring	-0,4	-5,9	2,5	-0,4	-0,2	-0,2		..
Uppsala	Antal	31 940	11 553	15 238	58 731	61 871	120 602	±	2 996
	Förändring	2,3	-0,6	0,1	1,1	1,2	1,2		..
Södermanland	Antal	26 843	7 092	5 057	38 992	58 187	97 179	±	1 703
	Förändring	3,3	-0,2	-2,0	1,9	-5,6	-2,7		..
Östergötland	Antal	38 394	13 145	11 011	62 550	109 878	172 428	±	2 872
	Förändring	3,8	-0,4	4,4	3,0	-1,6	0,1		..
Jönköping	Antal	37 791	10 303	5 712	53 806	99 410	153 216	±	3 438
	Förändring	1,7	-1,8	3,5	1,2	-4,5	-2,6		..
Kronoberg	Antal	19 180	5 646	3 184	28 010	55 669	83 679	±	2 413
	Förändring	2,3	0,4	2,6	2,0	2,7	2,4		..
Kalmar	Antal	26 386	6 979	3 198	36 563	58 221	94 784	±	2 979
	Förändring	0,8	-0,1	3,1	0,8	-8,1	-4,8		..
Gotland	Antal	9 399	-	1 715	11 114	11 546	22 660	±	1 051
	Förändring	-1,8	-	0,0	-1,5	-2,1	-1,8		..
Blekinge	Antal	15 896	4 910	4 172	24 978	38 130	63 108	±	2 954
	Förändring	0,6	0,6	1,3	0,8	-1,8	0,1		..
Skåne	Antal	110 670	29 179	24 395	164 244	295 535	459 779	±	7 431
	Förändring	2,9	-1,1	0,4	1,8	-1,4	-0,3		..
Halland	Antal	29 052	7 903	4 129	41 084	62 451	103 535	±	2 494
	Förändring	2,6	1,1	4,9	2,5	-0,7	0,6		..
Västra Götaland	Antal	157 168	45 536	30 675	233 379	454 661	688 040	±	8 451
	Förändring	0,5	-3,1	4,5	0,3	-0,2	0,0		..
Värmland	Antal	31 558	8 379	5 699	45 636	62 454	108 090	±	2 781
	Förändring	-1,7	-5,2	2,9	-1,8	-2,8	-2,4		..
Örebro	Antal	29 743	9 053	6 474	45 270	71 877	117 147	±	2 521
	Förändring	1,9	2,6	3,0	2,2	4,7	3,7		..
Västmanland	Antal	26 524	7 212	3 767	37 503	70 020	107 523	±	2 321
	Förändring	4,7	-0,3	0,8	3,3	-1,0	0,4		..
Dalarna	Antal	33 039	8 737	5 228	47 004	70 228	117 232	±	4 458
	Förändring	4,3	-2,4	1,6	2,7	2,6	2,6		..
Gävleborg	Antal	31 147	8 640	5 246	45 033	65 861	110 894	±	2 131
	Förändring	-3,1	-0,3	2,5	-2,0	-2,4	-2,2		..
Västernorrland	Antal	29 596	8 459	6 795	44 850	60 911	105 761	±	2 758
	Förändring	2,6	2,2	4,7	2,8	-2,3	-0,2		..
Jämtland	Antal	16 783	4 185	3 762	24 730	26 345	51 075	±	1 868
	Förändring	5,5	7,1	2,1	5,2	-8,5	-2,3		..
Västerbotten	Antal	32 962	10 324	8 653	51 939	60 452	112 391	±	2 950
	Förändring	-1,0	-0,1	3,4	-0,1	-1,0	-0,6		..
Norrbotten	Antal	31 557	7 810	9 083	48 450	54 527	102 977	±	7 123
	Förändring	0,1	-1,6	1,1	0,0	2,4	1,3		..
Totalt	Antal	905 069	242 121	227 758	1 374 948	2 555 574	3 930 523	±	19 758
	Förändring	1,3	-1,6	2,4	1,0	-0,9	-0,2		..
Kvinnor	Antal	720 875	194 857	109 161	1 024 893	949 156	1 974 049	±	13 419
	Förändring	0,9	-1,8	3,1	0,6	-0,2	0,2		..
Män	Antal	184 194	47 264	118 597	350 055	1 606 418	1 956 473	±	15 497
	Förändring	3,0	-0,9	1,8	2,1	-1,3	-0,7		..

1) Värdet till höger om ± anger ett 95%-igt konfidensintervall omkring skattningen.

2) Fr.o.m. andra kvartalet 2002 räknas flera landstingsägda bolag till den privata sektorn (ca 4 000 anställda). Förändringstalen baseras på samma population.



**6B. Procentuell fördelning av anställda efter län och kön, 4:e kvartalet 2002**

6B. Percentage distribution of employees by county and sex, 4th quarter of 2002

Län	Anställda i procent		Totalt
	Kvinnor	Män	
Stockholm	25,2	24,9	25,0
Uppsala	2,7	2,5	2,6
Södermanland	2,1	2,3	2,2
Östergötland	3,5	4,2	3,9
Jönköping	3,5	3,8	3,6
Kronoberg	1,9	2,3	2,1
Kalmar	2,2	2,3	2,3
Gotland	0,5	0,5	0,5
Blekinge	1,6	1,4	1,5
Skåne	10,7	11,3	11,0
Halland	2,3	2,5	2,4
Västra Götaland	15,8	17,1	16,5
Värmland	2,5	2,6	2,5
Örebro	2,7	2,9	2,8
Västmanland	2,5	2,6	2,6
Dalarna	2,6	2,8	2,7
Gävleborg	2,0	2,7	2,3
Västernorrland	2,4	2,7	2,6
Jämtland	1,3	1,2	1,2
Västerbotten	2,2	2,5	2,3
Norrbottn	2,1	2,4	2,3
Totalt	100,0	100,0	100,0

**6C. Antal anställda efter län och bransch. Privat sektor, 4:e kvartalet 2002**

6C. Employees in private sector by county and industry, 4th quarter of 2002

Län	Bransch <sup>1</sup>	Antal anställda <sup>2</sup>	
Stockholm	Industrin	97 078	± 1 547
	Tjänstenäringarna	563 788	± 9 295
	Övriga	46 475	± 2 867
	Totalt	707 342	± 9 849
Uppsala	Industrin	14 521	± 610
	Tjänstenäringarna	40 151	± 2 833
	Övriga	7 197	± 758
	Totalt	61 870	± 2 995
Södermanland	Industrin	21 578	± 695
	Tjänstenäringarna	30 974	± 1 469
	Övriga	5 634	± 507
	Totalt	58 186	± 1 703
Östergötland	Industrin	39 363	± 760
	Tjänstenäringarna	61 253	± 2 584
	Övriga	9 261	± 996
	Totalt	109 878	± 2 872
Jönköping	Industrin	46 221	± 1 130
	Tjänstenäringarna	46 634	± 3 211
	Övriga	6 553	± 477
	Totalt	99 409	± 3 438
Kronoberg	Industrin	21 932	± 628
	Tjänstenäringarna	29 478	± 2 280
	Övriga	4 258	± 479
	Totalt	55 669	± 2 413
Kalmar	Industrin	27 029	± 675
	Tjänstenäringarna	25 581	± 2 873
	Övriga	5 609	± 398
	Totalt	58 220	± 2 978
Gotland	Industrin	2 964	± 184
	Tjänstenäringarna	7 096	± 1 020
	Övriga	1 484	± 169
	Totalt	11 546	± 1 050

1) Industrin definieras som branscherna C – E, tjänstenäringarna definieras som branscherna G – O och övriga definieras som branscherna A + B samt F

2) Värdet till höger om ± anger ett 95%-igt konfidensintervall omkring skattningen.

**6C. Antal anställda efter län och bransch. Privat sektor,  
4:e kvartalet 2002**

Län	Bransch <sup>1</sup>	Antal anställda <sup>2</sup>	
Blekinge	Industrin	16 302	± 584
	Tjänstenäringarna	19 618	± 2 813
	Övriga	2 209	± 685
	Totalt	38 130	± 2 954
Skåne	Industrin	87 098	± 3 843
	Tjänstenäringarna	180 386	± 6 166
	Övriga	28 049	± 1 553
	Totalt	295 534	± 7 430
Halland	Industrin	20 924	± 846
	Tjänstenäringarna	34 988	± 2 292
	Övriga	6 538	± 500
	Totalt	62 451	± 2 494
Västra Götaland	Industrin	153 722	± 2 616
	Tjänstenäringarna	265 853	± 7 842
	Övriga	35 085	± 1 751
	Totalt	454 660	± 8 451
Värmland	Industrin	22 763	± 804
	Tjänstenäringarna	32 923	± 1 871
	Övriga	6 767	± 1 892
	Totalt	62 453	± 2 780
Örebro	Industrin	26 823	± 599
	Tjänstenäringarna	37 414	± 2 353
	Övriga	7 639	± 678
	Totalt	71 876	± 2 521
Västmanland	Industrin	28 273	± 952
	Tjänstenäringarna	35 990	± 1 814
	Övriga	5 756	± 1 089
	Totalt	70 019	± 2 321
Dalarna	Industrin	25 405	± 1 344
	Tjänstenäringarna	37 284	± 4 125
	Övriga	7 537	± 1 024
	Totalt	70 228	± 4 458
Gävleborg	Industrin	26 780	± 468
	Tjänstenäringarna	33 007	± 1 912
	Övriga	6 073	± 815
	Totalt	65 861	± 2 131

1) Industrin definieras som branscherna C – E, tjänstenäringarna definieras som branscherna G – O och övriga definieras som branscherna A + B samt F

2) Värdet till höger om ± anger ett 95%-igt konfidensintervall omkring skattningen.

**6C. Antal anställda efter län och bransch. Privat sektor,  
4:e kvartalet 2002**

Län	Bransch <sup>1</sup>	Antal anställda <sup>2</sup>	
Västernorrland	Industrin	18 030	± 1 140
	Tjänstenäringarna	36 367	± 2 459
	Övriga	6 513	± 506
	Totalt	60 910	± 2 758
Jämtland	Industrin	6 584	± 571
	Tjänstenäringarna	16 647	± 1 736
	Övriga	3 113	± 386
	Totalt	26 344	± 1 868
Västerbotten	Industrin	20 040	± 652
	Tjänstenäringarna	33 772	± 2 678
	Övriga	6 638	± 1 048
	Totalt	60 451	± 2 949
Norrbotten	Industrin	16 732	± 2 616
	Tjänstenäringarna	32 034	± 6 451
	Övriga	5 759	± 1 507
	Totalt	54 526	± 7 123
<b>TOTALT</b>		<b>2 555 574</b>	<b>± 19 785</b>

1) Industrin definieras som branscherna C – E, tjänstenäringarna definieras som branscherna G – O och övriga definieras som branscherna A + B samt F

2) Värdet till höger om ± anger ett 95%-igt konfidensintervall omkring skattningen.

### 7. Antal anställda efter storleksklass och bransch. Privat sektor, 4:e kvartalet 2002

7. Number of employees by size of establishment and industry. Private sector, 4th quarter of 2002

Storleksklass/Bransch		Antal anställda <sup>1</sup>	
1-4	Jordbruk, jakt o skogsbruk	14 257	± 910
	Tillverkning, mineralutvinning o energiproduktion	29 954	± 3 574
	Byggindustri	30 779	± 2 598
	Parti o detaljhandel, reparationsverkstäder	82 512	± 5 187
	Finansiell verksamhet, företagstjänster, transport och kommunikation	101 067	± 5 909
	Utbildningsväsendet, hälso o sjukvård, socialtjänst och veterinärkliniker	24 167	± 4 199
	Personliga o kulturella tjänster	49 779	± 3 287
	TOTALT	332 518	± 10 517
5-9	Jordbruk, jakt o skogsbruk	6 882	± 578
	Tillverkning, mineralutvinning o energiproduktion	33 011	± 2 146
	Byggindustri	25 258	± 2 116
	Parti o detaljhandel, reparationsverkstäder	78 458	± 4 272
	Finansiell verksamhet, företagstjänster, transport o kommunikation	74 456	± 4 587
	Utbildningsväsendet, hälso o sjukvård, socialtjänst o veterinärkliniker	21 189	± 1 947
	Personliga o kulturella tjänster	34 460	± 2 043
	TOTALT	273 715	± 7 528
10-19	Jordbruk, jakt o skogsbruk	3 721	± 629
	Tillverkning, mineralutvinning o energiproduktion	52 357	± 4 743
	Byggindustri	31 299	± 3 287
	Parti o detaljhandel, reparationsverkstäder	92 870	± 10 461
	Finansiell verksamhet, företagstjänster, transport o kommunikation	100 362	± 8 934
	Utbildningsväsendet, hälso o sjukvård, socialtjänst o veterinärkliniker	20 982	± 3 740
	Personliga o kulturella tjänster	36 705	± 5 354
	TOTALT	338 299	± 16 298
20-49	Jordbruk, jakt o skogsbruk	3 785	± 771
	Tillverkning, mineralutvinning o energiproduktion	93 757	± 4 545
	Byggindustri	39 601	± 3 993
	Parti o detaljhandel, reparationsverkstäder	85 018	± 9 680
	Finansiell verksamhet, företagstjänster, transport o kommunikation	122 160	± 8 871
	Utbildningsväsendet, hälso o sjukvård, socialtjänst o veterinärkliniker	32 465	± 3 680
	Personliga o kulturella tjänster	44 607	± 3 639
	TOTALT	421 395	± 15 375
50-99	Jordbruk, jakt o skogsbruk	3 338	± 664
	Tillverkning, mineralutvinning o energiproduktion	91 784	± 3 524
	Byggindustri	20 049	± 2 688
	Parti o detaljhandel, reparationsverkstäder	44 713	± 6 030
	Finansiell verksamhet, företagstjänster, transport o kommunikation	99 253	± 7 355
	Utbildningsväsendet, hälso o sjukvård, socialtjänst o veterinärkliniker	23 376	± 2 963
	Personliga o kulturella tjänster	24 937	± 2 194
	TOTALT	307 453	± 11 143

**7. Antal anställda efter storleksklass och bransch. Privat sektor,  
4:e kvartalet 2002**

Storleksklass/Bransch		Antal anställda <sup>1</sup>		
100-	Jordbruk, jakt o skogsbruk	1 019	±	0
	Tillverkning, mineralutvinning o energiproduktion	439 305	±	0
	Byggindustri	34 161	±	0
	Parti o detaljhandel, reparationsverkstäder	65 838	±	0
	Finansiell verksamhet, företagstjänster, transport o kommunikation	264 965	±	0
	Utbildningsväsendet, hälso o sjukvård, socialtjänst o veterinärkliniker	46 889	±	0
	Personliga o kulturella tjänster	30 008	±	0
	TOTALT	882 191	±	0
TOTALT		2 555 574	±	19 785

1) Värdet till höger om ± anger ett 95%-igt konfidensintervall omkring skattningen.

### 8. Index: Antal anställda efter näringsgren och anställningsförhållande. Privat sektor, kvartal 1 1995 - kvartal 4 2002 (1990:1=100)

8. Index of employment by industry and terms of employment. Private sector, 1st quarter of 1995 – 4th quarter of 2002 (1990:1=100)

	År-Kvartal/ Näringsgren	Tillverkningsind.		Byggindustri		Handel		Finansiell verksam.		Hotell o restaurang	
		Tillsvid.	Totalt	Tillsvid.	Totalt	Tillsvid.	Totalt	Tillsvid.	Totalt	Tillsvid.	Totalt
(1990 <sup>1</sup> )	1	859,7	896,8	205,2	219,5	439,2	490,7	81,2	85,4	63,3	88,0
1995	1	77,5	78,9	66,0	67,1	86,5	86,0	92,2	92,5	78,4	77,2
	2	77,5	80,0	68,2	71,7	85,8	86,4	91,4	93,1	78,4	77,7
	3	79,3	82,6	74,4	79,5	87,9	90,2	92,9	94,6	85,0	86,0
	4	79,9	81,7	73,2	76,3	87,3	87,4	91,1	92,4	84,8	79,3
1996	1	80,4	81,2	68,8	69,6	87,1	86,1	90,6	91,9	84,8	78,2
	2	80,4	81,9	69,5	73,3	86,5	86,6	90,1	92,0	80,1	79,4
	3	79,8	82,2	73,1	79,1	87,3	88,6	88,3	91,3	82,5	85,0
	4	79,5	80,4	71,1	74,2	87,1	86,7	87,7	89,5	80,9	78,8
1997	1	78,9	79,3	68,0	68,4	86,8	85,6	92,0	93,8	81,5	75,8
	2	78,6	80,8	67,5	71,2	86,0	86,5	91,1	95,1	80,3	81,5
	3	78,6	82,0	70,1	74,1	87,6	90,0	92,0	96,4	81,7	84,9
	4	78,6	80,6	68,0	71,4	86,9	87,3	90,9	93,7	79,8	78,8
1998	1	78,9	80,3	67,1	68,0	87,9	87,3	88,9	92,0	89,9	83,3
	2	79,1	81,9	68,2	70,9	87,1	88,1	87,9	92,5	89,9	93,6
	3	79,4	83,4	70,6	75,5	89,6	92,2	86,8	91,5	91,2	94,3
	4	79,7	82,0	70,7	73,0	89,3	90,5	86,3	90,2	92,4	90,9
1999	1	79,9	81,1	70,5	71,1	87,8	88,1	86,9	91,0	94,0	91,9
	2	79,4	81,9	71,7	74,7	87,3	89,2	85,7	91,0	94,0	101,1
	3	79,4	83,4	75,2	79,4	89,4	93,9	87,9	92,9	99,2	107,3
	4	79,1	81,7	75,1	77,4	89,6	91,3	87,2	90,9	97,8	98,5
2000	1	79,3	81,2	73,5	73,4	90,8	92,4	84,2	87,8	97,6	95,7
	2	79,2	82,3	74,9	77,1	91,9	94,6	85,7	89,9	100,0	105,7
	3	80,1	84,2	81,6	84,3	91,9	94,7	88,9	93,7	99,4	104,0
	4	80,2	82,8	80,8	81,5	91,3	93,5	88,8	91,0	100,0	98,5
2001	1	79,9	81,3	79,9	78,9	92,4	92,7	85,0	87,4	102,8	102,4
	2	80,1	82,5	80,3	81,1	91,3	92,1	85,2	88,6	101,1	105,5
	3	80,3	83,6	83,7	85,3	94,1	96,4	93,7	97,7	103,6	107,0
	4	79,4	80,9	83,1	83,4	92,8	93,6	93,3	96,1	102,7	100,1
2002	1	78,8	79,8	80,5	79,2	91,5	91,7	92,2	94,8	100,6	97,7
	2	78,6	81,1	80,4	81,2	90,0	91,2	92,5	95,4	103,5	104,9
	3	77,9	81,1	80,0	83,0	89,3	91,7	91,7	95,9	99,5	104,2
	4	77,1	79,0	82,1	82,6	90,5	91,6	93,1	95,7	103,3	100,7

1) För kvartal 1 1990 redovisas antal i tusental.

### 9. Andel<sup>1</sup> frånvarande i procent efter frånvaroorsak, sektor och kön. 4:e kvartalet 2002

9. Proportion of absent employees in relation to total number of employees by reason of absence, sector and sex. Private sector, 4th quarter of 2002

Sektor/ Frånvaroorsak	Sjukdom <sup>3</sup>	Semester <sup>3</sup>	Övrig frånvaro <sup>3</sup>
<i>Privat</i>			
Kvinnor	5,7 ± 0,2	1,5 ± 0,1	5,1 ± 0,3
Män	3,9 ± 0,2	1,7 ± 0,1	2,0 ± 0,1
Totalt	4,5 ± 0,1	1,6 ± 0,1	3,2 ± 0,2
Förändring totalt <sup>2</sup>	0,3 ± 0,2	0,4 ± 0,1	0,1 ± 0,2
<i>Kommunal</i>			
Kvinnor	7,6 ± 0,3	1,6 ± 0,1	6,2 ± 0,3
Män	4,1 ± 0,4	1,5 ± 0,2	3,0 ± 0,3
Totalt	6,8 ± 0,3	1,6 ± 0,1	5,5 ± 0,3
Förändring totalt <sup>2</sup>	0,6 ± 0,4	0,4 ± 0,2	-0,1 ± 0,5
<i>Landsting</i>			
Kvinnor	6,4 ± 0,4	2,2 ± 0,3	8,2 ± 0,5
Män	3,3 ± 0,5	2,4 ± 0,6	6,2 ± 0,6
Totalt	5,8 ± 0,3	2,2 ± 0,3	7,8 ± 0,5
Förändring totalt <sup>2</sup>	0,4 ± 0,5	0,6 ± 0,3	-0,1 ± 0,6
<i>Statlig</i>			
Kvinnor	3,9 ± 0,4	4,0 ± 0,6	5,5 ± 0,7
Män	2,4 ± 0,3	4,5 ± 0,5	3,1 ± 0,4
Totalt	3,2 ± 0,3	4,2 ± 0,5	4,3 ± 0,4
Förändring totalt <sup>2</sup>	-0,4 ± 0,4	1,2 ± 0,5	-0,4 ± 0,5
<i>Totalt</i>			
Kvinnor	6,3 ± 0,2	1,7 ± 0,1	5,8 ± 0,2
Män	3,8 ± 0,1	1,9 ± 0,1	2,3 ± 0,1
Totalt	5,0 ± 0,1	1,8 ± 0,1	4,0 ± 0,1
Förändring totalt <sup>2</sup>	0,4 ± 0,2	0,4 ± 0,1	0,1 ± 0,2

1) Frånvaron mäts som andel av totalt antal anställda

2) Förändringstalen uttrycker den årliga förändringen i procentenheter.

3) Värdet till höger om ± anger ett 95%-igt konfidensintervall omkring skattningen.



### 10A. Andel<sup>1</sup> frånvarande i procent av totalt antal anställda efter näringsgren och frånvaroorsak, 4:e kvartalet 2002

10A. Proportion of employees absent from work in relation to total number of employees by industry, 4th quarter of 2002

Bransch/Orsak	Sjukdom	Semester	Övrig
A+B Jordbruk, jakt o skogsbruk	3,0	3,2	2,4
C+D Tillverkning o mineralutvinning	5,9	1,7	3,8
E El, gas, värme o vattenkraft	3,3	3,0	3,2
F Byggindustri	4,4	1,8	1,8
G Parti o detaljhandel, reparationsverkstäder	3,7	1,1	2,7
H Hotell o restauranger	3,1	1,1	2,6
I Transport, magasinering o kommunikation	5,2	2,1	2,8
J Kreditinstitut o försäkringsbolag	3,4	2,7	5,7
K Fastighetsbolag, uthyrnings- o företagservicefirmor	3,7	1,5	3,1
L Offentlig förvaltning	3,9	3,9	4,1
M+K73 Utbildningsväsendet	4,9	1,1	4,7
N Hälso- o sjukvård, socialtjänst o veterinärkliniker	6,8	2,1	6,4
O Andra samhällseliga- o personliga tjänster	4,7	1,7	2,9
<b>Totalt</b>	<b>5,0</b>	<b>1,8</b>	<b>4,0</b>

1) Frånvaron mäts som andel av totalt antal anställda

### 10B. Andel<sup>1</sup> frånvarande i procent efter näringsgren och frånvaroorsak. Privat sektor, 4:e kvartalet 2002.

10B. Proportion of employees absent from work in relation to total number of employees by industry. Private sector, 4th quarter of 2002.

Bransch/Orsak	Sjukdom	Semester	Övrig
A+B Jordbruk, jakt o skogsbruk	3,0	3,2	2,5
C+D Tillverkning o mineralutvinning	5,9	1,7	3,8
E El, gas, värme o vattenkraft	3,4	3,0	3,2
F Byggindustri	4,3	1,5	1,7
G Parti o detaljhandel, reparationsverkstäder	3,7	1,1	2,7
H Hotell o restauranger	3,1	1,2	2,6
I Transport, magasinering o kommunikation	5,2	2,1	2,8
J Kreditinstitut o försäkringsbolag	3,4	2,7	5,7
K Fastighetsbolag, uthyrnings- o företagservicefirmor	3,6	1,5	3,1
M+K73 Utbildningsväsendet	3,6	1,3	3,1
N Hälso- o sjukvård, socialtjänst o veterinärkliniker	4,9	1,8	3,5
O Andra samhällseliga- o personliga tjänster	4,4	1,7	2,7
<b>Totalt</b>	<b>4,5</b>	<b>1,6</b>	<b>3,2</b>

1) Frånvaron mäts som andel av totalt antal anställda

### 10C. Andel<sup>1</sup> frånvarande i procent efter näringsgren och frånvaroorsak. Offentlig sektor, 4:e kvartalet 2002

10C. Proportion of employees absent from work in relation to total number of employees by industry. Public sector, 4th quarter of 2002

Bransch/Orsak	Sjukdom	Semester	Övrig	
E	El, gas, värme o vattenkraft	2,5	2,7	2,0
F	Byggindustri	4,5	4,6	2,5
L	Offentlig förvaltning	3,9	3,9	4,1
M+K73	Utbildningsväsendet	5,1	1,0	5,0
N	Hälso- o sjukvård, socialtjänst o veterinärkliniker	7,2	2,2	7,0
O	Andra samhällseliga- o personliga tjänster	6,1	1,6	3,5
<b>Totalt</b>		<b>6,0</b>	<b>2,2</b>	<b>5,7</b>

1) Frånvaron mäts som andel av totalt antal anställda

### 11. Andel sjukfrånvarande efter län. 4:e kvartalet 2002

11. Proportion of employees absent due to sick leave by county, 4th quarter of 2002

Län	Andel sjukfrånvarande totalt <sup>1</sup>
Stockholm	4,3 ± 0,2
Uppsala	5,0 ± 0,8
Södermanland	6,2 ± 0,8
Östergötland	4,9 ± 0,4
Jönköping	4,8 ± 0,6
Kronoberg	5,6 ± 0,7
Kalmar	4,9 ± 0,6
Gotland	6,3 ± 1,9
Blekinge	6,3 ± 0,9
Skåne	5,2 ± 0,4
Halland	4,3 ± 0,6
Västra Götaland	5,1 ± 0,3
Värmland	5,6 ± 0,7
Örebro	5,5 ± 0,7
Västmanland	5,3 ± 0,7
Dalarna	4,5 ± 0,5
Gävleborg	5,0 ± 1,2
Västernorrland	5,2 ± 0,8
Jämtland	5,0 ± 0,9
Västerbotten	6,9 ± 1,0
Norrbottn	6,0 ± 0,9
<b>Totalt</b>	<b>5,0 ± 0,1</b>

1) Värdet till höger om ± anger ett 95%-igt konfidensintervall omkring skattningen

**12. Andel<sup>1</sup> frånvarande i procent av totalt antal anställda efter storleksklass, kön och frånvaroorsak. Privat sektor, 4:e kvartalet 2002**

12. Proportion of absent employees in relation to total number of employees by size of establishment, sex, and reasons for absence. Private sector, 4th quarter of 2002

Storleksklass/Kön		Sjukdom	Semester	Övrig frånvaro	Total frånvaro
1-4	Kvinnor	2,7	1,3	2,6	6,5
	Män	2,2	1,4	0,4	4,1
	Totalt	2,4	1,4	1,2	5,0
5-9	Kvinnor	4,4	1,0	4,2	9,5
	Män	2,1	1,4	0,8	4,2
	Totalt	3,0	1,2	2,1	6,3
10-19	Kvinnor	4,3	1,3	4,0	9,8
	Män	2,7	1,7	1,7	6,1
	Totalt	3,3	1,6	2,6	7,5
20-49	Kvinnor	5,1	1,3	4,3	10,8
	Män	3,9	1,5	1,7	7,2
	Totalt	4,4	1,4	2,7	8,5
50-99	Kvinnor	6,9	1,6	5,0	13,7
	Män	4,9	1,8	2,2	9,1
	Totalt	5,6	1,8	3,2	10,8
100-199	Kvinnor	7,4	1,7	6,0	15,1
	Män	5,2	1,9	2,8	9,9
	Totalt	6,0	1,8	4,0	11,9
200-	Kvinnor	7,9	1,9	7,8	17,8
	Män	5,1	2,0	3,5	10,6
	Totalt	6,1	1,9	5,0	13,1
Totalt	Kvinnor	5,7	1,5	5,1	12,3
	Män	3,9	1,7	2,0	7,7
	Totalt	4,5	1,6	3,2	9,4

1) Frånvaron mäts som andel av totalt antal anställda

### 13. Frånvaroutvecklingen efter frånvarorsak. Privat sektor, 1:a kvartalet 1991- 4:e kvartalet 2002

13. Development of employees' absence according to reason. Private sector, 1st quarter of 1991 – 4th quarter of 2002

	Kvartal/År Frånvarorsak	Sjukdom	Semester	Övrig frånvaro
1	1991	6,0	1,4	4,4
	1992	5,0	1,4	4,2
	1993	4,8	1,5	4,0
	1994	3,7	1,5	3,4
	1995	3,7	1,3	3,4
	1996	3,2	1,3	3,0
	1997	3,3	1,3	3,0
	1998	3,4	1,4	2,8
	1999	3,8	1,2	2,8
	2000	4,3	1,4	3,1
	2001	4,5	1,5	3,1
	2002	4,6	1,4	3,1
	2	1991	5,0	2,6
1992		4,3	3,7	4,0
1993		3,8	3,0	3,7
1994		3,5	2,8	3,3
1995		3,2	3,0	3,1
1996		2,6	2,3	2,9
1997		2,7	2,6	2,7
1998		2,9	2,9	2,5
1999		3,1	2,1	2,5
2000		3,8	2,3	2,8
2001		3,9	2,5	2,9
2002		4,0	2,1	3,0
3		1991	4,1	20,9
	1992	3,7	19,7	3,5
	1993	3,1	19,1	3,3
	1994	3,1	17,8	3,1
	1995	2,7	17,9	2,9
	1996	2,3	19,6	2,6
	1997	2,4	20,2	2,6
	1998	2,6	20,0	2,6
	1999	2,8	17,1	2,4
	2000	3,6	16,2	2,8
	2001	3,6	17,3	2,7
	2002	3,9	18,3	3,0
	4	1991	5,2	1,8
1992		4,5	1,7	3,9
1993		4,1	1,6	3,6
1994		3,7	1,5	3,3
1995		3,2	1,2	3,0
1996		2,9	1,6	2,8
1997		3,1	1,6	2,7
1998		3,4	1,5	2,9
1999		3,7	1,5	2,9
2000		4,2	1,4	2,9
2001		4,3	1,3	3,1
2002		4,5	1,6	3,2

#### 14. Antal nyanställda och avgångna efter sektor, kön och anställningsförhållande, 4:e kvartalet 2002

14. Number of hires and departures by sector, sex and terms of employment, 4th quarter of 2002

Sektor <sup>2</sup> /Kön	Nyanställda				Avgångna			
	Tillsvidare		Visstids		Tillsvidare		Visstids	
	Antal	Andel <sup>1</sup>	Antal	Andel <sup>1</sup>	Antal	Andel <sup>1</sup>	Antal	Andel <sup>1</sup>
<i>Privat</i>								
Kvinnor	28 800	3,6	70 800	47,5	29 800	3,7	51 400	34,5
Män	48 800	3,4	68 000	45,9	49 500	3,4	54 100	36,5
Totalt	77 600	3,4	138 800	46,7	79 200	3,5	105 400	35,5
<i>Kommunal</i>								
Kvinnor	6 900	1,5	44 100	27,6	9 800	2,1	32 500	20,3
Män	1 600	1,3	14 900	31,0	3 600	3,0	11 300	23,6
Totalt	8 500	1,5	59 000	28,4	13 400	2,3	43 800	21,1
<i>Landsting</i>								
Kvinnor	2 400	1,6	2 600	10,5	2 300	1,4	4 500	18,3
Män	600	1,5	1 100	13,5	600	1,6	1 900	23,6
Totalt	3 000	1,5	3 700	11,2	2 800	1,5	6 400	19,6
<i>Statlig</i>								
Kvinnor	500	0,6	2 900	15,0	700	0,8	3 900	20,6
Män	500	0,6	2 000	10,1	1 500	1,7	5 800	28,8
Totalt	1 100	0,6	4 900	12,5	2 200	1,3	9 700	24,8
<i>Totalt</i>								
Kvinnor	38 600	2,6	120 400	34,1	42 500	2,8	92 300	26,2
Män	51 500	3,0	86 000	38,3	55 100	3,2	73 100	32,6
Totalt	90 100	2,8	206 300	35,8	97 700	3,0	165 300	28,7

1) Andel uttrycker kvoten mellan nyanställda/avgångna och totalt antal tillsvidareanställda i respektive grupp.

2) Uppgifter bör tolkas med försiktighet då bortfallet avseende personalomsättningsvariabeln är stort inom kommunal- och landstings sektorerna.

**15A. Andel nyanställda och avgångna med tillsvidareanställning i procent av totalt antal tillsvidareanställda efter näringsgren, 4:e kvartalet 2002**

15A. Proportion of hires and departures of permanent employees in relation to total number of permanent employees by industry, 4th quarter of 2002

Bransch/Orsak	Nyanställda	Avgångna
A+B Jordbruk, jakt o skogsbruk	4,6	3,2
C+D Tillverkning o mineralutvinning	2,2	3,0
E El, gas, värme o vattenkraft	0,7	1,6
F Byggindustri	3,3	3,8
G Parti o detaljhandel, reparationsverkstäder	4,5	3,6
H Hotell o restauranger	7,9	8,5
I Transport, magasinering o kommunikation	2,6	3,1
J Kreditinstitut o försäkringsbolag	1,2	2,4
K Fastighetsbolag, uthyrnings- o företagsservicefirmor	4,6	4,4
L Offentlig förvaltning	1,1	1,7
M+K73 Utbildningsväsendet	1,1	1,7
N Hälso- o sjukvård, socialtjänst o veterinärkliniker	2,2	2,3
O Andra samhällliga- o personliga tjänster	3,1	3,1
<b>TOTALT</b>	<b>2,8</b>	<b>3,0</b>

**15B. Andel nyanställda och avgångna med tillsvidareanställning i procent av totalt antal tillsvidareanställda efter näringsgren. Privat sektor, 4:e kvartalet 2002**

15B. Proportion of hires and departures of permanent employees in relation to total number of permanent employees by industry. Privat sector, 4th quarter of 2002

Bransch/Orsak	Nyanställda	Avgångna
A+B Jordbruk, jakt o skogsbruk	4,8	3,4
C+D Tillverkning o mineralutvinning	2,2	3,0
E El, gas, värme o vattenkraft	0,7	1,6
F Byggindustri	3,5	4,0
G Parti o detaljhandel, reparationsverkstäder	4,5	3,6
H Hotell o restauranger	8,0	8,2
I Transport, magasinering o kommunikation	2,6	3,1
J Kreditinstitut o försäkringsbolag	1,2	2,4
K Fastighetsbolag, uthyrnings- o företagsservicefirmor	4,7	4,5
M+K73 Utbildningsväsendet	3,2	2,6
N Hälso- o sjukvård, socialtjänst o veterinärkliniker	3,9	2,6
O Andra samhällliga- o personliga tjänster	3,5	2,8
<b>TOTALT</b>	<b>3,4</b>	<b>3,5</b>

**15C. Andel nyanställda och avgångna med tillsvidareanställning i procent av totalt antal tillsvidareanställda efter näringsgren. Offentlig sektor, 4:e kvartalet 2002**

15C. Proportion of hires and departures of permanent employees in relation to total number of permanent employees by industry. Public sector, 4th quarter of 2002

Bransch/Orsak		Nyanställda	Avgångna
E	El, gas, värme o vattenkraft	0,0	2,5
F	Byggindustri	0,5	1,5
L	Offentlig förvaltning	1,0	1,6
M	Utbildningsväsendet	0,6	1,5
N	Hälso- o sjukvård, socialtjänst o veterinärkliniker	1,8	2,2
O	Andra samhälleliga- o personliga tjänster	1,0	3,4
<b>TOTALT</b>		<b>1,3</b>	<b>1,9</b>

Uppgifter bör tolkas med försiktighet då bortfallet avseende personalomsättningsvariabeln är stort inom kommunal- och landstings sektorerna.

**16. Nyanställda och avgångna efter anställningsform och bransch. Privat sektor, oktober, november och december 2002**

16. Hires and departures by terms of employment and industry. Private sector, October, November and December 2002

Månad/Bransch	Anställda			Tillsvidareanställda			Visstidsanställda		
	Antal	Andel	Avgångna	Antal	Andel	Avgångna	Antal	Andel	Avgångna
<b>Oktober</b>									
Industrin	747 500	1,5	1,5	695 400	0,7	0,9	52 100	12,8	9,5
Tjänstenäringarna	1 584 000	3,1	2,3	1 364 800	1,4	1,4	219 300	13,7	8,3
Övriga	217 500	2,4	2,4	197 800	1,3	0,9	19 700	13,8	17,4
<b>Totalt</b>	<b>2 549 100</b>	<b>2,6</b>	<b>2,1</b>	<b>2 258 000</b>	<b>1,2</b>	<b>1,2</b>	<b>291 100</b>	<b>13,6</b>	<b>9,1</b>
<b>November</b>									
Industrin	738 400	1,5	1,4	691 200	0,7	0,8	47 200	13,0	10,7
Tjänstenäringarna	1 595 000	3,0	2,0	1 362 700	1,5	1,2	232 300	12,2	7,1
Övriga	212 600	1,9	2,0	197 800	1,2	1,2	14 900	10,9	13,1
<b>Totalt</b>	<b>2 546 100</b>	<b>2,5</b>	<b>1,8</b>	<b>2 251 700</b>	<b>1,2</b>	<b>1,0</b>	<b>294 300</b>	<b>12,2</b>	<b>7,9</b>
<b>December</b>									
Industrin	733 300	1,6	2,2	689 100	0,8	1,3	44 200	13,6	16,0
Tjänstenäringarna	1 611 500	4,2	3,6	1 369 300	1,4	1,4	242 200	20,5	16,0
Övriga	209 700	2,3	5,1	192 600	1,4	2,1	17 100	13,1	38,7
<b>Totalt</b>	<b>2 554 500</b>	<b>3,3</b>	<b>3,3</b>	<b>2 251 000</b>	<b>1,2</b>	<b>1,5</b>	<b>303 400</b>	<b>19,1</b>	<b>17,2</b>

**17. Andel nyanställda och avgångna med tillsvidareanställning i procent av antal tillsvidareanställda efter storleksklass och bransch. Privat sektor, 4:e kvartalet 2002**

17. Proportion of newly hired and departing permanent employees in relation to total number of permanent employees by size of establishment and industry. Private sector, 4th quarter of 2002

Storleksklass/Bransch <sup>1</sup>		Tillsvidare nyanställda <sup>2</sup>			Tillsvidare avgångna <sup>2</sup>		
1-4	Industrin	2,9	±	1,9	0,9	±	0,6
	Tjänstenäringarna	6,5	±	1,9	3,4	±	1,0
	Övriga	6,4	±	2,8	4,2	±	2,7
	Totalt	6,1	±	1,5	3,3	±	0,8
5-9	Industrin	3,2	±	1,7	8,2	±	10,7
	Tjänstenäringarna	6,9	±	1,9	4,8	±	1,2
	Övriga	7,1	±	3,4	4,5	±	2,3
	Totalt	6,4	±	1,5	5,2	±	1,7
10-19	Industrin	5,0	±	5,4	3,5	±	0,6
	Tjänstenäringarna	3,6	±	1,1	3,7	±	0,7
	Övriga	4,0	±	2,6	4,5	±	1,8
	Totalt	3,9	±	1,2	3,8	±	0,6
20-49	Industrin	4,8	±	2,9	2,9	±	0,9
	Tjänstenäringarna	3,6	±	1,2	3,9	±	0,8
	Övriga	1,6	±	0,9	2,8	±	1,2
	Totalt	3,7	±	1,0	3,6	±	0,6
50-99	Industrin	1,5	±	0,7	2,7	±	0,6
	Tjänstenäringarna	2,7	±	0,5	3,5	±	0,8
	Övriga	1,4	±	0,6	4,8	±	3,0
	Totalt	2,2	±	0,4	3,4	±	0,6
100-199	Industrin	1,0	±	0,0	2,3	±	0,0
	Tjänstenäringarna	2,4	±	0,0	3,7	±	0,0
	Övriga	1,5	±	0,0	3,0	±	0,0
	Totalt	1,8	±	0,0	3,1	±	0,0
200-	Industrin	1,3	±	0,0	2,7	±	0,0
	Tjänstenäringarna	2,1	±	0,0	3,3	±	0,0
	Övriga	0,7	±	0,0	3,3	±	0,0
	Totalt	1,6	±	0,0	3,0	±	0,0
Totalt	Industrin	2,1	±	0,5	2,9	±	0,5
	Tjänstenäringarna	4,1	±	0,5	3,8	±	0,3
	Övriga	3,7	±	0,9	3,9	±	0,8
	Totalt	3,4	±	0,4	3,5	±	0,3

1) Industrin definieras som branscherna C-E, tjänstenäringarna definieras som branscherna G-O och övriga definieras som branscherna A+B samt F.

2) Värdet till höger om ± anger ett 95%-igt konfidensintervall omkring skattningen



**18. Andel nyanställda och avgångna i procent av totalt antal tillsvidareanställda efter storleksklass och utveckling. Privat sektor, 4:e kvartalet 2002**

18. Proportion of hires and departures with respect to permanent employees to total number of permanent employees by size of establishment and development. Private sector, 4th quarter of 2002

Storlek/Utveckling <sup>1</sup>	Nyanställda	Avgångna	Andel arbetsställen	Antal tillsvidare anställda
<b>Arbetsställen med färre än 100 anställda</b>				
växande arbetsställen	46,4	1,9	3,6	114 800
krympande arbetsställen	0,9	29,1	3,6	150 600
konstant	0,8	0,8	92,8	1 189 100
totalt	4,4	3,8	100,0	1 454 600
<b>Arbetsställen med 100 anställda eller fler</b>				
växande arbetsställen	5,4	1,4	19,8	187 500
krympande arbetsställen	0,7	4,9	41,2	415 200
konstant	0,6	0,6	38,9	201 100
totalt	1,8	3,0	100,0	803 800
<b>Samtliga arbetsställen</b>				
växande arbetsställen	21,0	1,6	3,8	302 300
krympande arbetsställen	0,7	11,4	4,1	565 800
konstant	0,7	0,7	92,1	1 390 200
totalt	3,4	3,5	100,0	2 258 300

1) Ett växande arbetsställe definieras som ett arbetsställe där de tillsvidare nyanställda överstiger de tillsvidare avgångna i antal. På motsvarande sätt definieras ett krympande arbetsställe som ett arbetsställe där de tillsvidare avgångna överstiger de tillsvidare nyanställda i antal. Konstanta arbetsställen utgör de arbetsställen som redovisade lika många nyanställda som avgångna under mät månaden.

## Fakta om statistiken

---

Huvudsyftet med den företagsbaserade undersökningen är att med hög precision snabbt indikera förändringar av antalet anställda på detaljerad näringsgrensnivå och regional nivå samt att redovisa företagsanknutna variabler såsom sjukfrånvaro och personalomsättning.

### Detta omfattar statistiken

#### Objekt och population

*Privat sektor:* Målobjekt är arbetsställe. Arbetsställe definieras som varje adress, fastighet eller grupp av närliggande fastigheter där företaget bedriver verksamhet. Alla företag har minst ett arbetsställe. Målpopulationen utgörs av de arbetsställen inom privat sektor som har någon anställd enligt Företagsdatabasen (FDB). Med privat sektor avses enskilda firmor, enkelt bolag, handelsbolag, kommanditbolag, samtliga aktiebolag, ekonomiska och ideella föreningar och stiftelser. Offentligt ägda aktiebolag, affärsverken och riksbanken förs också hit.

*Offentlig sektor:* Målobjekt är arbetsställe. Målpopulationen utgörs av arbetsställen inom kommuner/landsting/statliga myndigheter som har någon anställd enligt FDB.

Branschen transport, magasinering och kommunikationer redovisas exklusive ombordanställda i utrikes och kustsjöfart registrerade i Sverige.

#### Statistiska mått

Statistiken utgörs av skattade värden på aggregat.

Totaler skattas med

$$\hat{Y}_q = \sum_h \frac{N_h}{m_h} \sum_j w_{hj} y_{hj}^*$$

där

q = redovisningsgrupp, h = stratum, H = antal stratum

$N_h$  = antal objekt i bruttopopulationen

$m_h$  = antal objekt som svarat inklusive objekt som ej tillhör undersökningspopulationen

$y_{hj}^* = y_{hj}$  om objekt j tillhör redovisningsgrupp q, 0 annars

$w_{hj}$  = kalibreringsvikt

#### Redovisningsgrupper

Skattningarna redovisas för olika gruppindelningar. Dessa definieras av arbetsställets näringsgren, storleksklass och län samt av organisationens sektortillhörighet.

#### Definitioner och förklaringar

##### Anställda

*Antalet anställda totalt* vid mättillfället avser personer (inkl deltid- och visstidsanställda) som var anställda en angiven dag under undersökningsperioden. Som anställda räknas även personer som vid mättillfället inte var i tjänst på grund av arbetstidens förläggning, sjukdom, semester, tjänstledighet eller dylikt. Verksamma ägare i aktiebolag är inkluderade. En anställd som har anställning vid flera olika arbetsställen räknas flera gånger. Om en anställd däremot har flera tjänster inom samma arbetsställe räknas denne bara en gång.

*Antalet visstidsanställda* vid mättilfället avser personer (såväl heltids- som deltidspanställda) som anstälts för viss period eller visst uppdrag. Timavlönade räknas som visstidsanställda om de vid lönekörningen omfattas av någon löne- transaktion. Undantagna är exempelvis personer i arbetspraktik.

### **Frånvarande**

Frånvaron redovisas efter tre frånvaroorsaker:

- a) sjukdom
- b) semester
- c) övrig frånvaro som kan vara semesterlönegrundande- eller ej semesterlöne- grundande frånvaro. Hit räknas ledighet med havandeskaps- eller föräldrapen- ning, ledighet för smittbärare, ledighet för viss utbildning enligt studiestöds- lagen, facklig utbildning, militär repetitionsutbildning, civilförsvarsutbildning, permittering, kompensationsledighet, militär grundutbildning, semesterpermitte- ring och arbetskonflikt.

### **Personalomsättning**

Personalomsättningsmättet utgör medeltalet av uppgifterna för de månader som ingår i kvartalet. Personer som har haft flera tillfälliga anställningar under må- naden räknas endast en gång.

*Avgångna:* Personer som har lämnat arbetsstället efter uppsägning eller på egen begäran under kvartalet.

*Nyanställda:* Personer som har anstälts vid arbetsstället under kvartalet.

Personalomsättning redovisas dessutom av den årliga registerbaserade arbets- marknadsstatistiken (RAMS). Det finns skillnader gällande mätperiod, mätob- jekt och mätmetod. RAMS använder, till skillnad från KS, år som mätperiod, företaget som mätobjekt och register som mätmetod.

## **Så görs statistiken**

### **Datainsamling**

För de utvalda objekten insamlas uppgifter om de ovan nämnda variablerna under en angiven arbetsdag i mät månaden med hjälp av en postenkät. Den an- givna arbetsdagen är alltid onsdagen i mitten av mät månaden.

### **Urvalsundersökning**

I undersökningen för fjärde kvartalet år 2002 uppgår urvalet för den privata sektorn till ca 19 500 arbetsställen och ca 7 800 arbetsställen för den offentliga sektorn som allokeras över olika strata. De arbetsställen som har 100 eller fler anställda respektive 500 eller fler anställda totalundersöks inom den privata respektive den offentliga sektorn. Dessa arbetsställen uppgår till ca 4 200 i antal och ingår i undersökningen varje månad. Övriga arbetsställen fördelas slumpvis i tre lika stora delar inom varje stratum där varje tredjedel svarar för en månad vardera i kvartalet. Genom att tredela urvalet speglas kvartalet bättre än om endast en månad i kvartalet undersöks.

## **Statistikens tillförlitlighet**

### **Urval**

Urvalsramen skapades ur FDB i augusti och består av arbetsställen som där är registrerade som aktiva.

Frånvarouppgifterna inom byggindustrin i den privata sektorn, samt frånvaro- och personalomsättningsuppgifterna avseende kommunal och landstingssektö- rerna, bör tolkas med försiktighet då bortfallet är stort för denna fråga för ar- betsställen med 100 anställda eller fler.

### Ramtäckning

Mellan tidpunkten då urvalsramen upprättas och undersökningsperioderna sker fortlöpande förändringar av företag och arbetsställen. Arbetsställen nybildas, slås samman, delas eller upphör helt. Den dynamiska undersökningspopulationen överensstämmer inte helt med målpopulationen, varför täckningsfel uppstår. Ytterligare en orsak till täckningsfel är eftersläpningen i uppdateringen av urvalsramen. Undertäckningen medför en mindre underskattning i nivåerna av antalet anställda medan påverkan på förändringsskattningarna torde vara liten. För att kompensera för undertäckningen dras ett nytt urval halvårsvis.

Tidpunkten för urvalsdragning sker i augusti avseende kvartal 4 samma år och kvartal 1 påföljande år, och i mars avseende kvartal 2 och 3 samma år. Därmed tidigareläggs urvalsdragningen med ett kvartal fr.o.m. kvartal 4 2001. Detta kan innebära en viss nivåskillnad i skattningarna p.g.a. ovanstående resonemang om undertäckning.

Övertäckningen inom den privata sektorn uppgick under fjärde kvartalet 2002 till ca 4,5 procent. Motsvarande siffra för den offentliga sektorn var ca 9,4 procent.

### Mätning

Som i alla undersökningar med postenkäter kan felaktiga svar på frågorna förekomma på grund av missförstånd, tidsbrist eller bristande engagemang hos uppgiftslämnaren. En enklare studie har sammanställts avseende första kvartalet 2001.

### Bortfall

Inom den privata sektorn uppgick kvartalsbortfallet till 8,0 procent av de utvalda arbetsställena. Motsvarande siffra var 11,9 procent för den offentliga sektorn. I nedanstående tabeller redovisas kvartalsbortfallet övägt efter storlek och sektor samt storleksvägt.

#### Ovägt bortfall<sup>1)</sup>

Antalet anställda (Privat sektor)	Antal	Procent
1-4	586	10,6
5-9	293	9,3
10-49	577	9,5
50-99	104	7,1
100-	0	0,0
Totalt	1560	8,0

Antalet anställda (Offentlig sektor)	Antal	Procent
1-499	920	12,1
500-	6	3,8
Totalt	926	11,9

1) Antal bortfallsobjekt i bruttourvalet (inkl okänd övertäckning).

#### Storleksvägt bortfall<sup>2)</sup>

Antalet anställda (Privat sektor)	Antal	Procent
1-4	33 458	10,0
5-9	27 003	9,6
10-49	60 699	7,9
50-99	18 227	6,1
100-	0	0,0
Totalt	139 386	5,5

2) Antal bortfall där varje objekt tilldelas registervärdet för undersökningsvariabeln "antal anställda". Bortfallet räknas upp stratumvis med respektive urvalssannolikhet.

## Bearbetning

Bearbetningsfel uppkommer t.ex. i samband med skanning och granskning. Dessa fel bedöms som små.

## Modellantaganden

Användningen av rak uppräkningsmetod för bortfallskompensation bygger på antagandet att bortfallet kan betraktas som helt slumpmässigt. Om detta inte är fallet finns risk för att skattningarna kommer att innehålla skevheter vilket i sin tur bland annat medför att konfidensintervallens trolighetsgrad minskar.

## Redovisning av osäkerhetsmått

De redovisade osäkerhetsmått definieras som:

1.96 \* (skattningens medelfel)

Exempel:

I tabell 2 beräknas antalet anställda i tillverkningsindustrin inom den privata sektorn till  $708\,507 \pm 6\,131$ .

Det 95 procentiga konfidensintervallens undre gräns blir  $708\,507 - 6\,131$  och dess övre gräns  $708\,507 + 6\,131$ , (således  $702\,376 - 714\,638$ ).

## Bra att veta

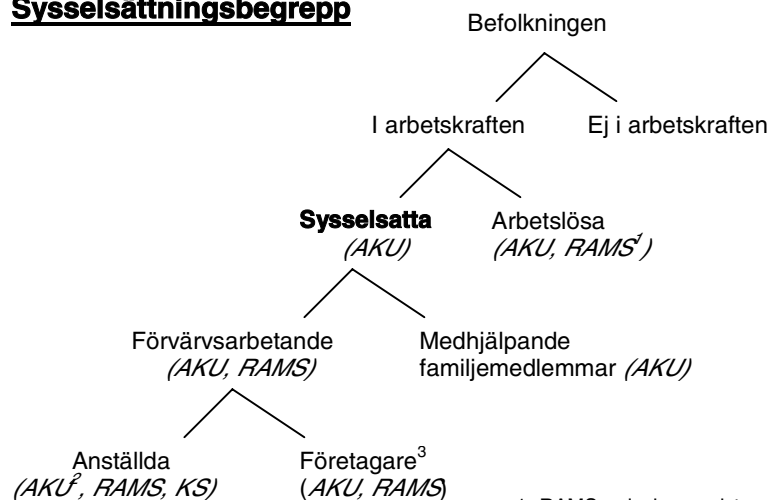
### Spridning

Undersöknings- och publiceringsfrekvensen är kvartalsvis sedan 1989. Fr. o. m. tredje kvartalet år 2000 publiceras även månadstabeller över antalet anställda (se tabell 3) och fr.o.m. fjärde kvartalet 2002 publiceras månadstabeller över personalomsättning (se tabell 16).

### Annan statistik

Månatlig sysselsättningsstatistik redovisas för hela arbetsmarknaden i arbetskraftsundersökningarna (AKU). En annan viktig källa är den årliga registerbaserade arbetsmarknadsstatistiken (RAMS). Dessa undersökningar är inte direkt jämförbara med den kortperiodiska sysselsättningsstatistiken (KS), huvudsakligen beroende på skillnader i undersökningsmetod, definitioner och mättdpunkt. Se nedanstående schema för ytterligare förklaring av sysselsättningsbegrepp enligt nationalräkenskaperna (NR).

### Sysselsättningsbegrepp



1. RAMS redovisar registrerad arbetslöshet
2. AKU redovisar även huvudsysslor och bisysslor under kategorin "anställda".
3. "företagare" avser enskilda firmor, handels- och kommanditbolag. Aktiebolagsägare räknas som anställda.

Mer information om statistiken och dess kvalitet ges i en särskild [Beskrivning av statistiken](#).

## In English

---

### Summary

This report contains employment figures for the entire Swedish economy including both the private and public sectors, for the fourth quarter of 2002. The public sector is subdivided into the following categories: the governmental sector, the municipal authorities and the county councils. The figures are based on both sample and total surveys depending on the size of the establishment. The target population includes all establishments with at least one employee. All establishments in the private sector with 100 employees or more are censused. For the public sector, establishments with 500 employees or more are censused. Public corporations are included in the private sector. The central bank and public utilities are designated to the private sector.

The total number of employees in the entire labour market is estimated to 3 930 500 persons during the 4th quarter of 2002.

Standard errors are presented for selected estimates in the tables.

### List of tables

Explanation of symbols	11
1. Employment by sector, sex and terms of employment, 4th quarter of 2002	11
2. Number of employees by branch of industry and terms of employment. Private sector 4th quarter of 2002	12
3. Number of employees by industry. Private sector, October, November and December 2002	13
4. Percentage distribution of employees by industry and sex. Private sector, 4th quarter of 2002	14
5. Proportion of temporary employees in relation to total number of employees by industry. Private sector, 1st quarter of 1990 – 4th quarter of 2002	15
6A. Number of employees by sector and county, 4th quarter of 2002	16
6B. Percentage distribution of employees by county and sex, 4th quarter of 2002	17
6C. Employees in private sector by county and industry, 4th quarter of 2002	18
7. Number of employees by size of establishment and industry. Private sector, 4th quarter of 2002	21
8. Index of employment by industry and terms of employment. Private sector, 1st quarter of 1995 – 4th quarter of 2002 (1990:1=100)	23
9. Proportion of absent employees in relation to total number of employees by reason of absence, sector and sex. Private sector, 4th quarter of 2002	24
10A. Proportion of employees absent from work in relation to total number of employees by industry, 4th quarter of 2002	25
10B. Proportion of employees absent from work in relation to total number of employees by industry. Private sector, 4th quarter of 2002.	25
10C. Proportion of employees absent from work in relation to total number of employees by industry. Public sector, 4th quarter of 2002	26
11. Proportion of employees absent due to sick leave by county, 4th quarter of 2002	26

12. Proportion of absent employees in relation to total number of employees by size of establishment, sex, and reasons for absence. Private sector, 4th quarter of 2002	27
13. Development of employees' absence according to reason. Private sector, 1st quarter of 1991 – 4th quarter of 2002	28
14. Number of hires and departures by sector, sex and terms of employment, 4th quarter of 2002	29
15A. Proportion of hires and departures of permanent employees in relation to total number of permanent employees by industry, 4th quarter of 2002	30
15B. Proportion of hires and departures of permanent employees in relation to total number of permanent employees by industry. Private sector, 4th quarter of 2002	30
15C. Proportion of hires and departures of permanent employees in relation to total number of permanent employees by industry. Public sector, 4th quarter of 2002	31
16. Hires and departures by terms of employment and industry. Private sector, October, November and December 2002	31
17. Proportion of newly hired and departing permanent employees in relation to total number of permanent employees by size of establishment and industry. Private sector, 4th quarter of 2002	32
18. Proportion of hires and departures with respect to permanent employees to total number of permanent employees by size of establishment and development. Private sector, 4th quarter of 2002	33

## List of terms

Anställda	Employees
Avgångna	Separations
Frånvaro	Absenteeism
Frånvaro p.g.a. sjukdom	Sick leave
Kommun	Municipality
Landsting	County council
Län	County
Nyanställda	Hires
Näringsgren/Bransch	Industry
Personalomsättning	Personnel turnover
Privat	Private
Semester	Holiday
Sektor	Sector
Sjukdom	Sickness
SNI92	NACE
Stat	Government
Storlek	Size
Sysselsättning	Employment
Tillsvidareanställda	Permanent employees
Visstidsanställda	Temporary employees
Övrig orsak	Other reason